

ESCUELA POLITECNICA NACIONAL

ENCUESTA GRADUADOS EPN 2014

PRIMER INFORME

DIRECCION DE RELACIONES INSTITUCIONALES

DIRECCIÓN DE GESTIÓN DE LA INFORMACIÓN Y PROCESOS

COORDINACIÓN: ING. PABLO ANGULO

JULIO 2014

ENCUESTA A GRADUADOS DE LA ESCUELA POLITÉCNICA NACIONAL

PRIMER INFORME

RESULTADOS TOTALES

ANTECEDENTES.....	2
1. ELABORACIÓN Y APLICACION DE LA ENCUESTA	2
1.1 Diseño de la encuesta	2
1.2 Aplicación de la encuesta.....	3
2. RESULTADOS GENERALES	5
2.1 Encuestas contestadas por año de grado	5
2.2 Edad a la que se graduaron los politécnicos	6
2.3 Género	7
3. FORMACIÓN ACADÉMICA.....	8
4. CAPACIDADES GENÉRICAS	11
5. FORMACIÓN ACADÉMICA POSTERIOR	11
6. EMPLEABILIDAD	11
6.1 Primer empleo.....	11
6.2 Situación laboral actual.....	16

ANTECEDENTES

La EPN se halla trabajando en preparar a sus carreras para la evaluación que se realizará por parte del CEAACES próximamente, para lo cual se han conformado distintos grupos de trabajo a fin de atender los requerimientos de la matriz de evaluación, uno de cuyos temas es el seguimiento que realiza la Institución a sus graduados.

Dentro del indicador “seguimiento a graduados” el CEAACES requiere que se haya consultado a los graduados sobre las posibles mejoras a introducir en el perfil de egreso, perfil profesional y currículo, así como sobre su situación laboral.

Para el efecto el Vicerrector de Docencia encargó a la Dirección de Relaciones Institucionales (DRI) y a la Dirección de Gestión de la información y Procesos (DGIP) para que, bajo la coordinación del Ing. Pablo Angulo realicen una encuesta que permita obtener la información requerida en el indicador del CEAACES.

En este primer informe se presentan los resultados totalizados tanto para las 18 carreras de ingeniería como para las 3 de tecnología, con el fin de tener una visión general del criterio que tienen los graduados politécnicos sobre la formación que recibieron en la Institución.

En una segunda parte se presentarán los resultados generales por carrera y en una tercera parte la información más detallada con los datos cruzados en las variables más importantes.

1. ELABORACIÓN Y APLICACION DE LA ENCUESTA

1.1 Diseño de la encuesta

Para el diseño del formulario de la encuesta se tomó como base el documento preparado por la Comisión de seguimiento a graduados de la Facultad de Ingeniería Eléctrica y Electrónica en noviembre de 2013, y se realizaron consultas con los responsables de las carreras en las otras facultades, cuyas sugerencias sirvieron para la elaboración del documento definitivo.

La encuesta tiene una parte genérica para cualquier carrera en la que se pidió a los graduados el criterio los siguientes aspectos:

- ✓ Formación académica general recibida en la EPN
- ✓ Estudios de posgrado que han realizado
- ✓ Grado de desarrollo de capacidades o habilidades genéricas al momento de terminar la carrera, comparado con lo requerido por el medio laboral

- ✓ Información sobre situación laboral

En la parte específica se considera las particularidades de las carreras en los siguientes aspectos:

- ✓ Cumplimiento del perfil al momento de terminar la carrera, comparado con lo requerido por el medio laboral
- ✓ Formación en áreas técnicas al momento de terminar la carrera, comparado con lo requerido por el medio laboral

Para conocer la opinión de los encuestados se pidió que valore la respuesta a las preguntas con la siguiente escala:

A	B	C	D
76% - 100%	51% - 75%	26% - 50%	0% - 25%
Muy buena	Buena	Regular	Insuficiente
Muy de acuerdo	De acuerdo	Parcialmente de acuerdo	En desacuerdo
Muy satisfactorio	Satisfactorio	Poco satisfactorio	No satisfactorio

Se incluyeron preguntas abiertas para posibilitar que el encuestado emita su criterio libremente para contar con una mejor realimentación es aspectos propios de cada carrera.

1.2 Aplicación de la encuesta

La encuesta se la realizó vía correo electrónico a todos los graduados que constan en la base de datos que mantiene la Institución dentro del Programa de Seguimiento a Graduados, de las 18 carreras de grado de ingeniería y ciencias y 4 de tecnólogos.

Para el efecto, en colaboración con la DGIP se creó una página web en la cual se colocaron los 22 formularios de las carreras. El día 20 de junio de 2014 se envió un correo a los graduados, solicitando que respondan a la encuesta, pedido que se repitió el 3 de julio.

La página web para la recepción de las respuestas estuvo disponible entre el 20 de junio y el 10 de julio y el número de respuestas se resume en el cuadro No 1.1

Cuadro No 1.1: Encuestas enviadas y recibidas	Número de encuestas enviadas	Número de encuestas respondidas	%
18 carreras de Ingeniería	5412	842	15,56%
3 carreras de Tecnología	295	60	20,34%

Como se observa los porcentajes de respuesta son importantes, considerando que para el tipo de encuestas que se realizan por correo electrónico el porcentaje usual es del orden del 10%

En el cuadro No 1.2 se presentan en detalle por facultad y carrera la información sobre el número de encuestas enviadas y recibidas

CARRERA	ENVIADAS	RECIBIDAS	PORCENTAJE
Ing. Empresarial	391	61	15,6%
Física	57	10	17,5%
Ing. Económicas y financieras	169	26	15,4%
Ing. Matemática	57	8	14,0%
Matemática	43	8	18,6%
Ing. Ambiental	60	13	21,7%
Ing. Civil men Estructuras	339	18	5,3%
Ing. Civil men Hidraulica		12	
Ing. Eléctrica	384	57	14,8%
Ing. Electrónica y Control	522	111	21,3%
Ing. Electrónica y Redes	211	49	23,2%
Ing. Electrónica y Telecomunicaciones	784	115	14,7%
Ing. Geología	61	8	13,1%
Ing. Petróleos	221	38	17,2%
Ing. Mecánica	914	123	13,5%
Ing. Agroindustrial	220	27	12,3%
Ing. Química	292	53	18,2%
Ing. Sistemas informáticos	687	100	14,6%
TOTAL INGENIERÍAS	5412	837	15,5%
Tec Agua y Saneamiento			
Tec Análisis de Sistemas Informáticos	77	15	19,5%
Tec Electromecánica	81	23	28,4%
Tec Electrónica y Telecomunicaciones	136	22	16,2%
TOTAL TECNOLOGÍAS	294	60	20,4%
TOTALES	5706	897	15,7%

Cuadro No 1.2: Encuestas enviadas y recibidas por carrera

Como se puede observar la respuesta de los graduados es satisfactoria en la gran mayoría de las carreras. En el caso de las menciones de Estructuras e Hidráulica en la facultad de Ingeniería Civil la respuesta es poco satisfactoria y para la carrera de Tecnología en Agua y Saneamiento, se deben incorporar los datos en la base de la EPN, pues a esas fechas no se lo había hecho.

2. RESULTADOS GENERALES

Si bien la encuesta se la realizó para cada carrera, las preguntas sobre aspectos generales se las ha juntado para tener una visión global del criterio que tienen los graduados de la Institución de las carreras de grado de ingeniería y de tecnología respectivamente.

2.1 Encuestas contestadas por año de grado

En el gráfico 2.1 se muestra el porcentaje de encuestas contestadas por año de grado para las carreras de ingeniería y se puede apreciar que más del 90% corresponde al 2000 para adelante y cerca del 65% se han graduado a partir del año 2008, lo cual indica que la información es reciente y permite una buena realimentación.

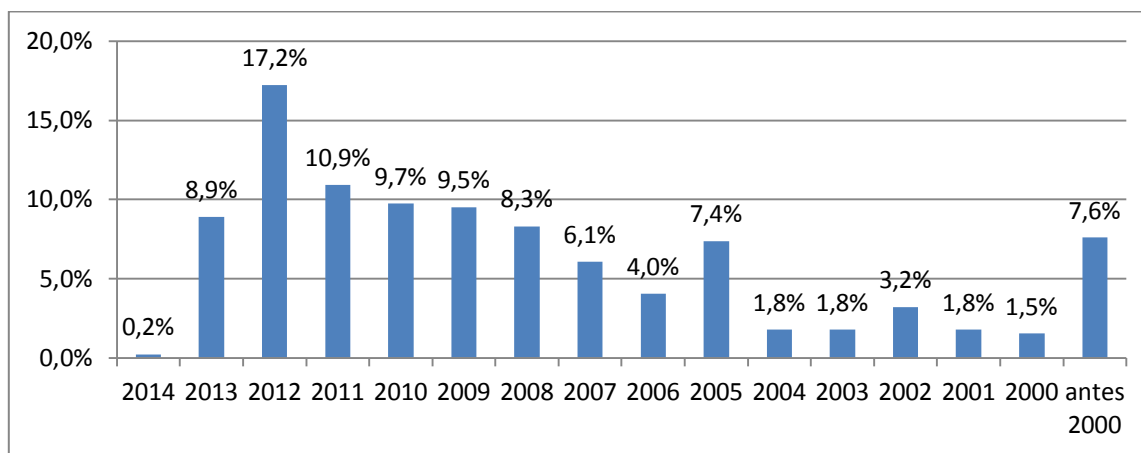


Gráfico 2.1: % de encuestas contestadas por año de graduación, carreras de ingeniería

En el gráfico 2.2 se muestra el porcentaje de encuestas contestadas por año de grado para las carreras de tecnología y se puede apreciar que más del 75% corresponde al 2000 para adelante y cerca del 48% se han graduado a partir del año 2008.

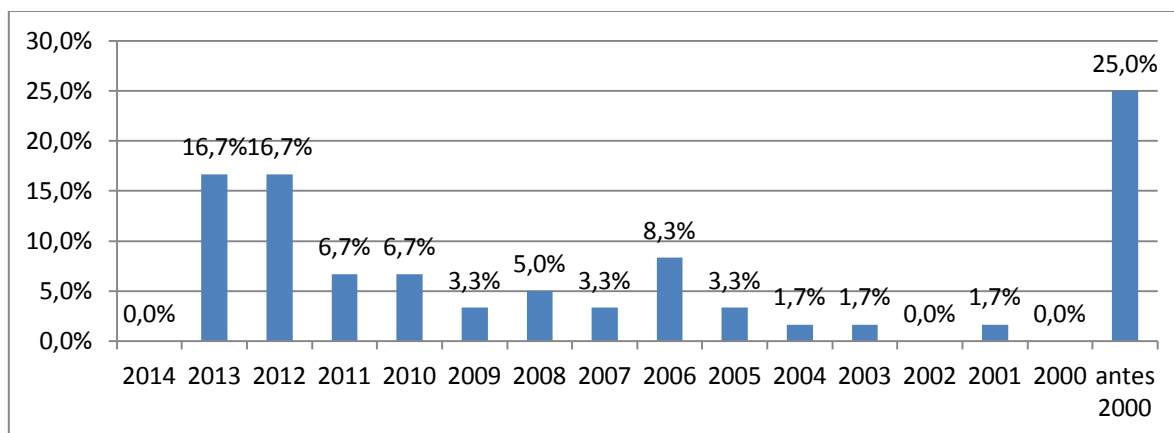


Gráfico 2.2: % de encuestas contestadas por año de graduación, carreras de tecnología

2.2 Edad a la que se graduaron los politécnicos

En el gráfico 2.3 se muestra la edad a la que se graduaron los estudiantes de las carreras de ingeniería y se puede apreciar que más del 70% se ha graduado entre los 24 y 27 años y el 30% lo ha hecho entre los 26 y 27 años, porcentaje que pueden considerarse alto, pues lo deseable sería que los estudiantes se gradúen más jóvenes para poder vincularse más pronto a la vida laboral

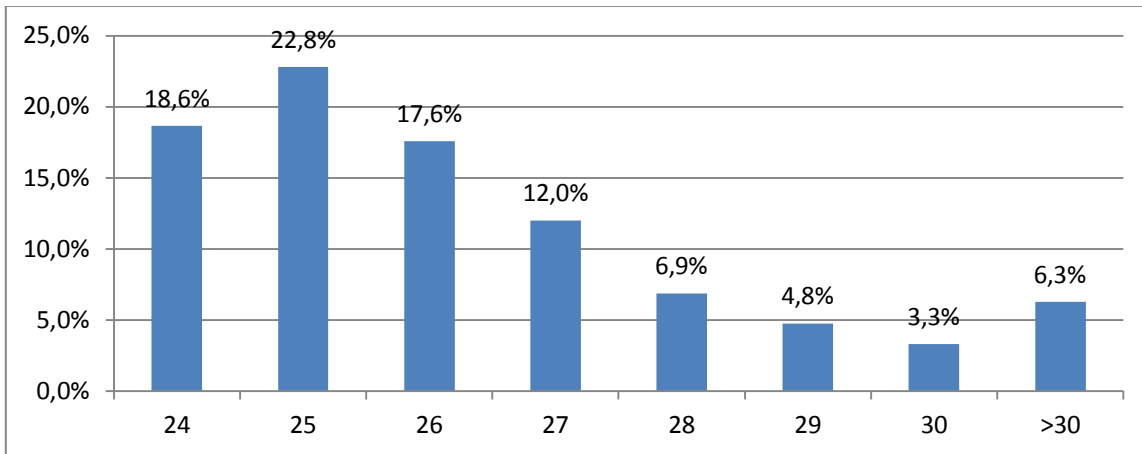


Gráfico 2.3: Edad de graduación, carreras de ingeniería

En el gráfico 2.4 se muestra la edad a la que se graduaron los estudiantes de las carreras de tecnología y se puede apreciar que más del 70% se ha graduado entre los 25 y los 30 años, hecho que podría explicarse por el perfil que tienen los estudiantes que optan por las carreras de tecnología.

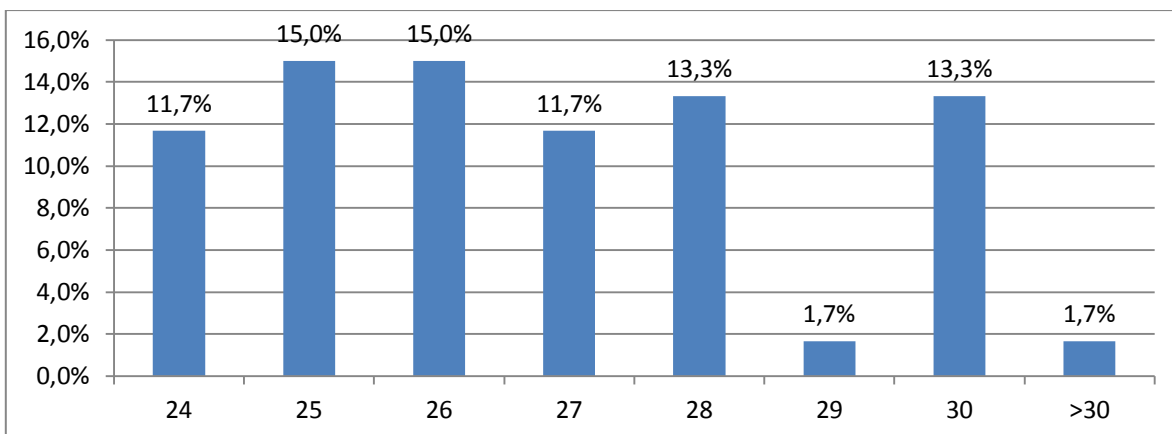


Gráfico 2.4: Edad de graduación, carreras de tecnología

2.3 Género

En el gráfico 2.5 se muestra los porcentajes de hombres y mujeres que respondieron las encuestas, que en general corresponde a la proporción existente entre los estudiantes de las carreras de ingeniería

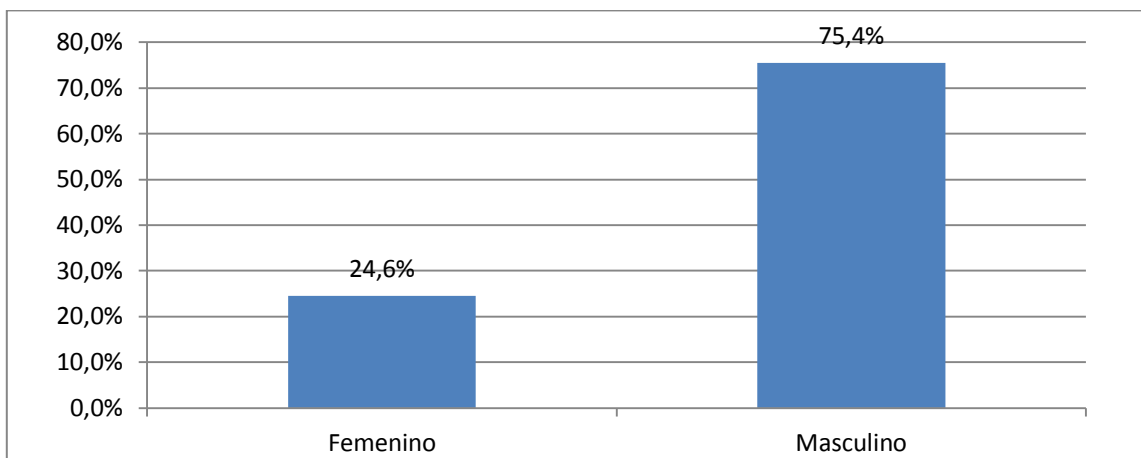


Gráfico 2.5: % de hombres y mujeres de las carreras de ingeniería

En el gráfico 2.6 se muestra los porcentajes de hombres y mujeres que respondieron las encuestas, que en general corresponde a la proporción existente entre los estudiantes de las carreras de tecnología.

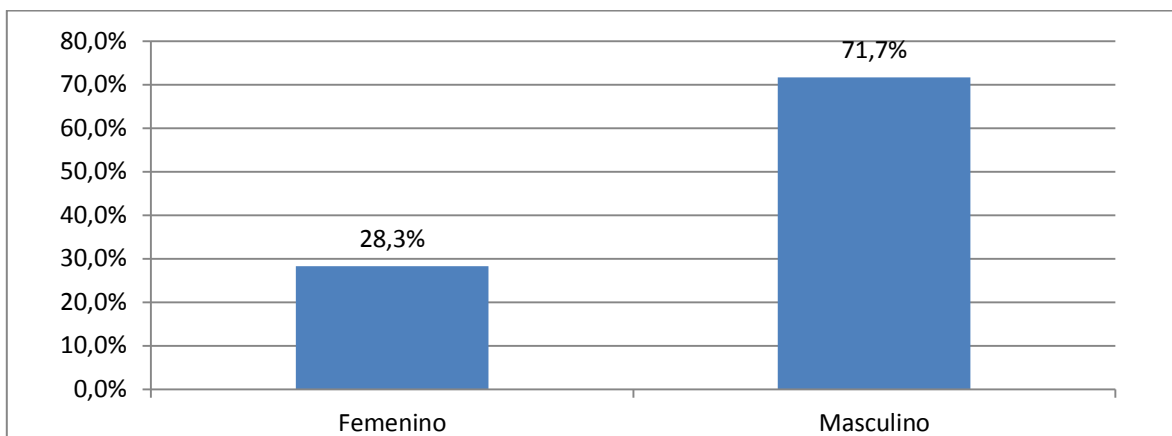


Gráfico 2.6: % de hombres y mujeres de las carreras de tecnología

3. FORMACIÓN ACADÉMICA

Para conocer la opinión de los graduados sobre algunos aspectos de su formación académica general se elaboró la pregunta con siete ítems.

En el cuadro 3.1 se muestran los resultados para las carreras de ingeniería y se destaca la opinión muy satisfactoria en las ciencias básicas con un 82.4%, seguida de un 58.4% para la formación profesional. La opinión muy satisfactoria para la formación general es de un 43,5% que podría explicarse por la disconformidad en los otros aspectos consultados.

En el gráfico 3.1 se realiza una comparación entre las respuestas muy satisfactoria y deficiente y se puede observar los aspectos en los cuales se debería mejorar.

En el cuadro 3.2 se muestran los resultados para las carreras de tecnologías donde la opinión muy satisfactoria en las ciencias básicas es de un 70%, seguida de un 55% para la formación profesional. La opinión muy satisfactoria para la formación general es de un 41,7% que podría explicarse por la disconformidad en los otros aspectos consultados.

En el gráfico 3.2 se realiza una comparación entre las respuestas muy satisfactoria y deficiente y se puede observar los aspectos en los cuales se debería mejorar.

CUADRO 3.1: FORMACIÓN ACADÉMICA CARRERAS DE INGENIERÍA

Califique la formación académica recibida en la EPN en las siguientes áreas:		A	B	C	D
1	Ciencias básicas (Matemáticas, Física, Química, iniciales de carrera)	82,4%	14,5%	1,9%	1,2%
2	Ciencias sociales y humanísticas	10,6%	44,5%	34,2%	10,7%
3	Ciencias administrativas y financieras	9,9%	38,6%	38,1%	13,4%
4	Formación profesional (específica de la carrera)	58,4%	35,5%	4,2%	1,9%
5	Idioma Inglés	10,5%	34,9%	38,2%	16,4%
6	Informática y programación	26,6%	42,2%	24,8%	6,4%
7	Valore de manera general la formación que recibió en la Escuela Politécnica Nacional	43,5%	51,0%	4,8%	0,8%

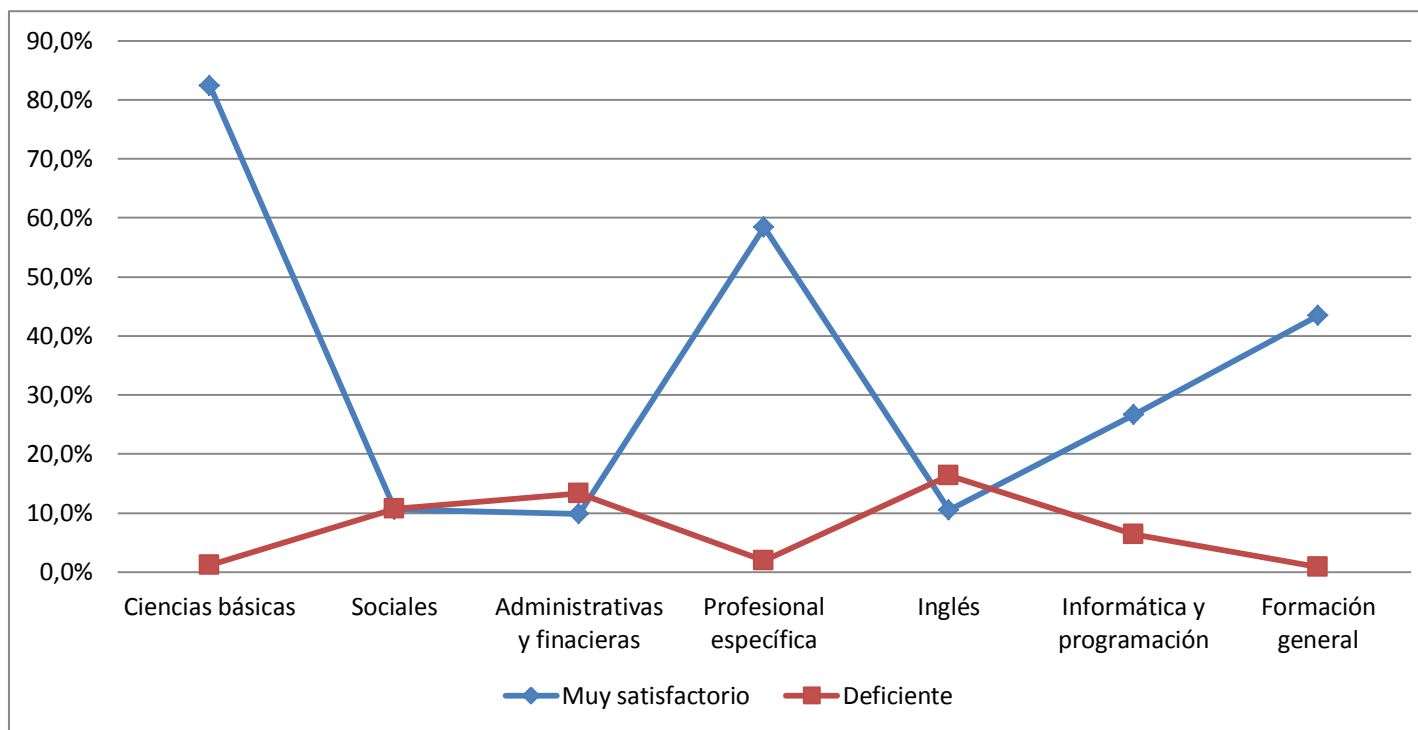


Gráfico 3.1: Comparación entre quienes consideran muy satisfactorio y deficiente su formación académica general en las áreas consultadas, carreras de ingeniería

CUADRO 3.2: FORMACIÓN ACADÉMICA CARRERAS DE TECNOLOGÍA

Califique la formación académica recibida en la EPN en las siguientes áreas:		A	B	C	D
1	Ciencias básicas (Matemáticas, Física, Química, iniciales de carrera)	70,0%	25,0%	3,3%	1,7%
2	Ciencias sociales y humanísticas	18,3%	48,3%	26,7%	6,7%
3	Ciencias administrativas y financieras	16,7%	51,7%	20,0%	11,7%
4	Formación profesional (específica de la carrera)	55,0%	30,0%	15,0%	0,0%
5	Idioma Inglés	23,3%	36,7%	28,3%	11,7%
6	Informática y programación	18,3%	41,7%	31,7%	8,3%
7	Valore de manera general la formación que recibió en la Escuela Politécnica Nacional	41,7%	45,0%	11,7%	1,7%

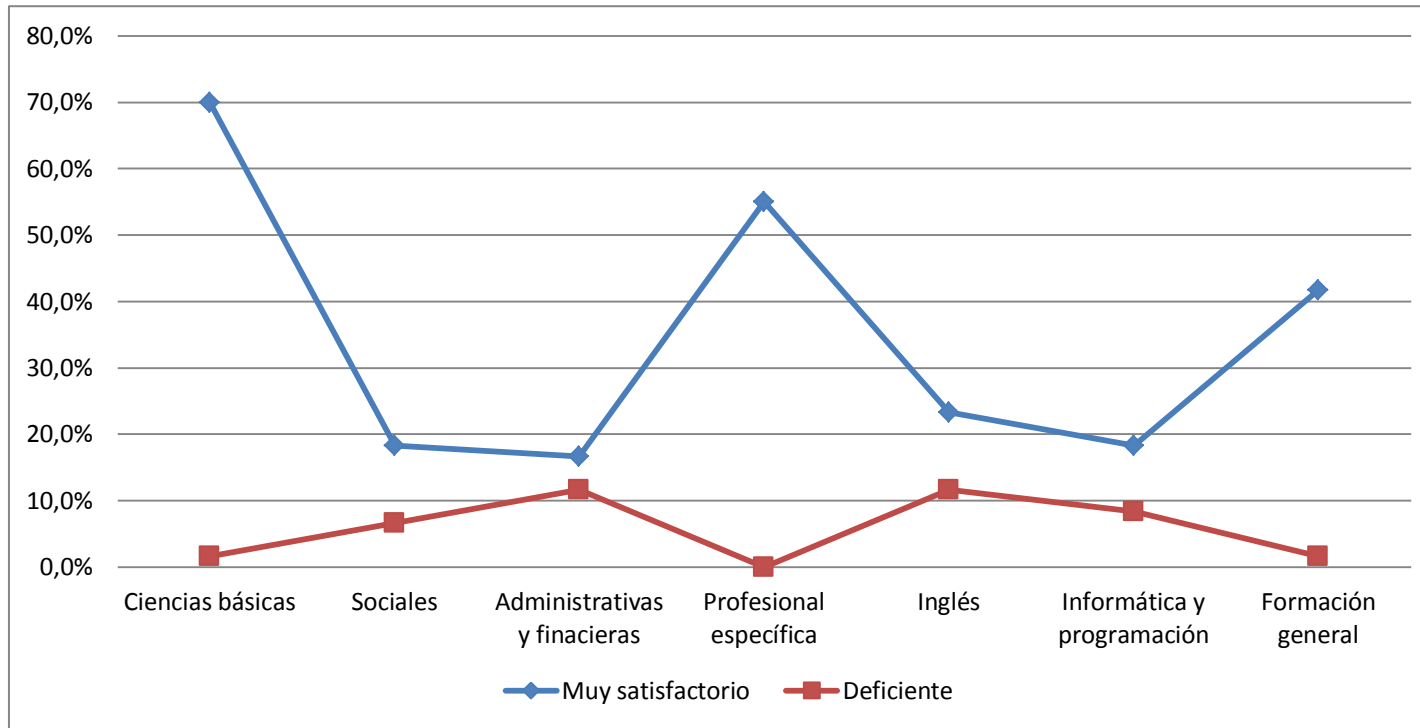


Gráfico 3.2: Comparación entre quienes consideran muy satisfactorio y deficiente su formación académica general en las áreas consultadas carreras de tecnología

4. CAPACIDADES GENÉRICAS

Para conocer cómo valoran los graduados el desarrollo de capacidades o habilidades que debería tener un profesional en una carrera técnica de tercer nivel, se realizó una pregunta con siete ítems y se pidió una comparación entre las adquiridas durante la carrera y las que consideran se requiere en el medio laboral.

En el cuadro 4.1 se presentan los resultados para las carreras de ingeniería y se destaca la valoración superior al 70% del compromiso de aprendizaje a lo largo de toda la vida adquirido durante la carrera y requerido en el medio laboral. En los otros ítems existe una notable diferencia entre lo requerido en el medio laboral y lo adquirido durante la carrera, lo cual es una indicación de los aspectos de formación transversal en los que se debería mejorar.

En el gráfico 4.1 se realiza una comparación entre la valoración muy satisfactoria de las capacidades adquiridas y las más requeridas en el medio laboral para las carreras de ingeniería.

Los resultados para las carreras de tecnología se ilustran en el cuadro 4.2 y el gráfico 4.2, los mismos que se elaboraron en forma similar.

5. FORMACIÓN ACADÉMICA POSTERIOR

En la encuesta se preguntó sobre los estudios posteriores a la graduación y se observa que, en las carreras de ingeniería un 48% ha realizado o está realizando estudios de maestría o doctorado mientras que en la de tecnología un 58% de los graduados ha realizado o está realizando estudios de ingeniería.

En el cuadro 5.1 y gráfico 5.1 se muestran los datos para las carreras de ingeniería y en el cuadro 5.2 y gráfico 5.2 se lo hace para las carreras de tecnología.

6. EMPLEABILIDAD

6.1 Primer empleo

En los cuadros 6.1 y 6.2 se presentan los resultados a las preguntas sobre el tiempo que tardó el graduado en conseguir el primer empleo, cómo se informó sobre el requerimiento y las dificultades que tuvo para conseguirlo. En los gráficos 6.1 y 6.2 se ilustra el tiempo que tardaron los graduados en conseguir el primer empleo para las carreras de ingeniería y las de tecnología respectivamente.

CUADRO 4.1: CAPACIDADES GENÉRICAS CARRERAS INGENIERÍA

Valore el desarrollo de las siguientes capacidades, habilidades, o actitudes adquiridas durante su carrera y compare con las requeridas por el medio laboral donde realiza sus actividades

Recuerde que la letra A corresponde a lo más favorable y la letra D a lo menos favorable		ADQUIRIDOS DURANTE CARRERA				REQUERIDOS EN MEDIO LABORAL			
		A	B	C	D	A	B	C	D
1	Compromiso de aprendizaje a lo largo de toda la vida	71,9%	23,0%	4,2%	1,0%	77,7%	18,6%	2,5%	1,2%
2	Participar en equipos de trabajo multidisciplinarios	26,5%	39,1%	28,0%	6,4%	77,1%	20,8%	1,2%	1,0%
3	Capacidad para tomar la iniciativa y ser proactivo en el trabajo	31,5%	41,1%	22,1%	5,3%	80,2%	16,7%	2,3%	0,8%
4	Sensibilidad por el medio ambiente	19,0%	33,3%	33,0%	14,7%	38,4%	43,2%	14,0%	4,4%
5	Capacidad y habilidad de comunicación utilizando medios escritos, orales y digitales	16,7%	36,7%	36,0%	10,6%	73,3%	23,4%	2,1%	1,2%
6	Formular, planificar y evaluar proyectos de ingeniería	28,9%	37,6%	25,7%	7,8%	70,7%	24,7%	3,2%	1,4%
7	Habilidad para llevar la teoría a la práctica	30,2%	42,6%	20,8%	6,4%	70,7%	23,8%	4,4%	1,2%

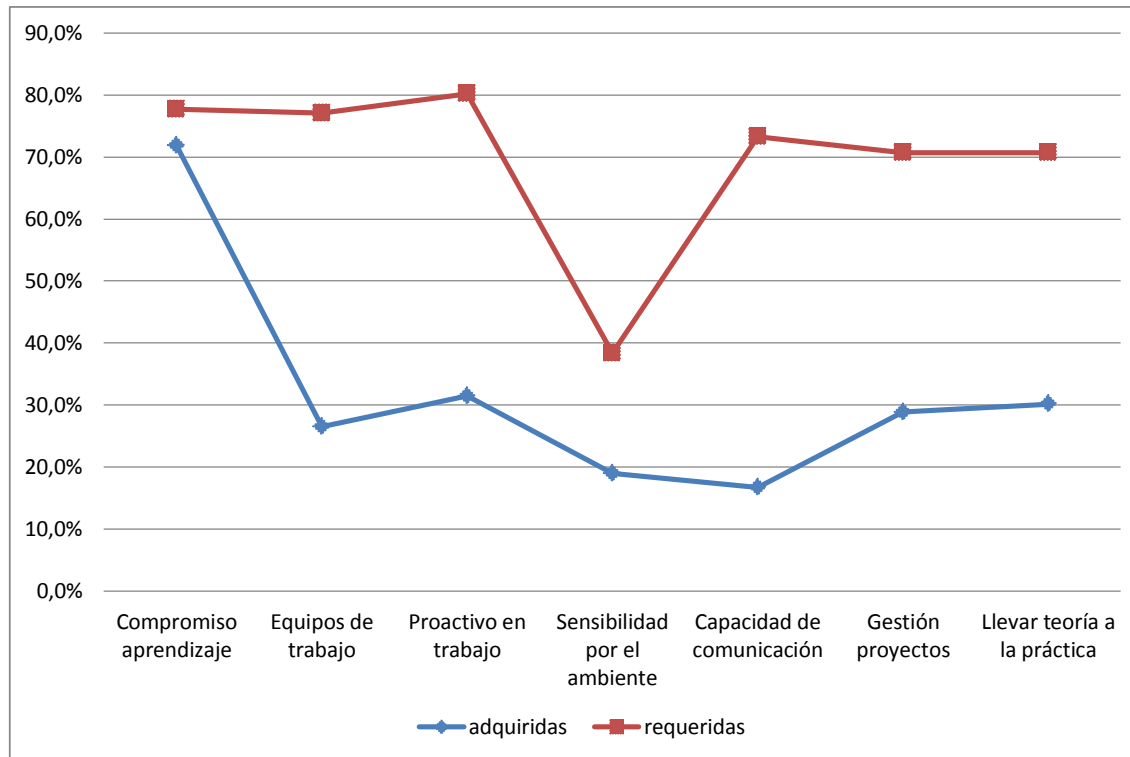


Gráfico 4.1: Comparación entre la valoración muy satisfactoria de las capacidades adquiridas y las más requeridas en el medio laboral, carreras de ingeniería

CUADRO 4.2: CAPACIDADES GENÉRICAS CARRERAS TECNOLOGÍA

Valore el desarrollo de las siguientes capacidades, habilidades, o actitudes adquiridas durante su carrera y compare con las requeridas por el medio laboral donde realiza sus actividades

Recuerde que la letra A corresponde a lo más favorable y la letra D a lo menos favorable		ADQUIRIDOS DURANTE CARRERA				REQUERIDOS EN MEDIO LABORAL			
		A	B	C	D	A	B	C	D
1	Compromiso de aprendizaje a lo largo de toda la vida	58,3%	30,0%	3,3%	8,3%	70,0%	23,3%	5,0%	1,7%
2	Participar en equipos de trabajo multidisciplinarios	23,3%	36,7%	26,7%	13,3%	70,0%	23,3%	5,0%	1,7%
3	Capacidad para tomar la iniciativa y ser proactivo en el trabajo	36,7%	30,0%	23,3%	10,0%	76,7%	16,7%	5,0%	1,7%
4	Sensibilidad por el medio ambiente	20,0%	30,0%	31,7%	18,3%	45,0%	38,3%	15,0%	1,7%
5	Capacidad y habilidad de comunicación utilizando medios escritos, orales y digitales	18,3%	40,0%	25,0%	16,7%	60,0%	30,0%	6,7%	3,3%
6	Formular, planificar y evaluar proyectos de tecnología	26,7%	35,0%	18,3%	20,0%	65,0%	23,3%	11,7%	0,0%
7	Habilidad para llevar la teoría a la práctica	36,7%	36,7%	16,7%	10,0%	68,3%	23,3%	6,7%	1,7%

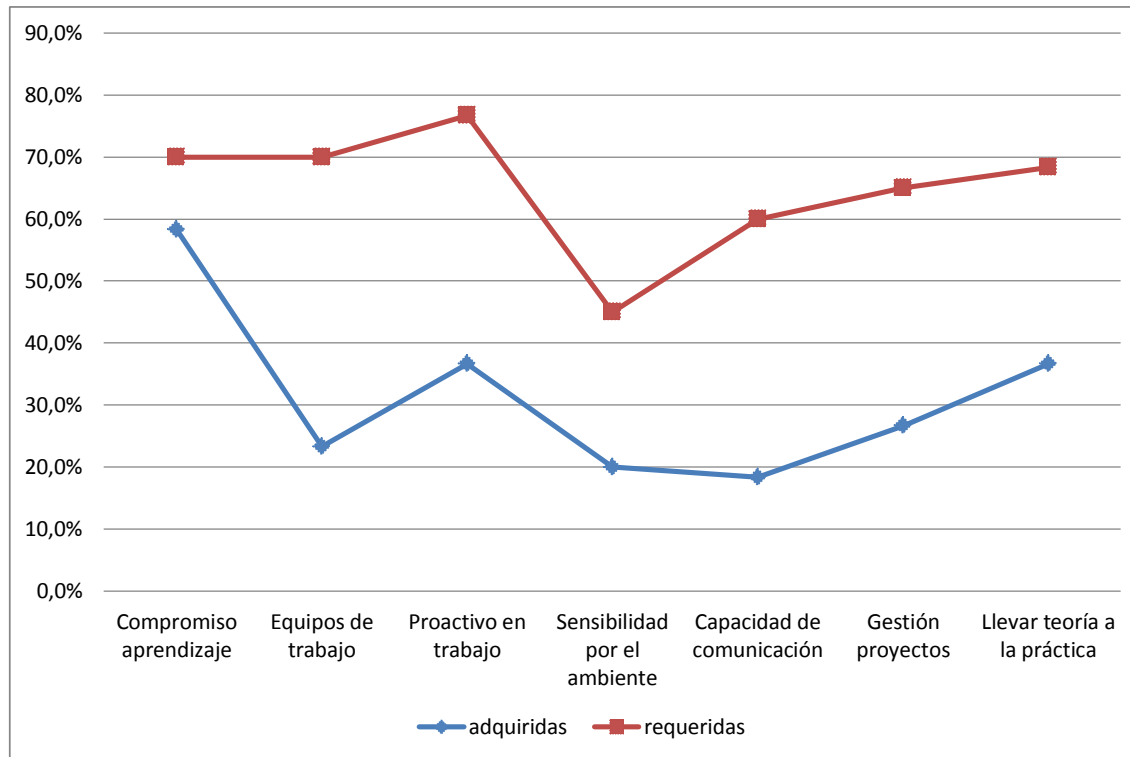


Gráfico 4.2: Comparación entre la valoración muy satisfactoria de las capacidades adquiridas y las más requeridas en el medio laboral carreras de tecnología

CUADRO 5.1: FORMACIÓN ACADÉMICA POSTERIOR AL GRADO DE INGENIERÍA

¿Qué estudios posteriores está realizando o ha realizado?							
3,4%	Doctorado	44,9%	Maestría	5,2%	Especialización	46,4%	Cursos o seminarios

EMPLEABILIDAD

CUADRO 6.1: INFORMACIÓN SOBRE PRIMER EMPLEO

1 ¿Qué tiempo tardó en conseguir su primer empleo relacionado con su profesión?							
53,6%	Antes de graduarse	32,4%	Entre 0 y 6 meses	7,8%	De 7 a 12 meses	6,2%	Más de 1 año
2 El medio por el que se informó y/o consiguió su primer empleo relacionado con su profesión fue:							
2,1%	Bolsa de empleo de la EPN	10,3%	Anuncio en carteleras de la EPN	20,5%	Recomendación de profesor u otro	67,0%	Otro medio
3 La mayor dificultad para conseguir empleo relacionado con su profesión fue							
3,2%	Su título no es adecuado a los requerimientos	34,3%	Remuneración no adecuada	20,4%	No habían ofertas laborales	42,0%	No tuvo mayor dificultad

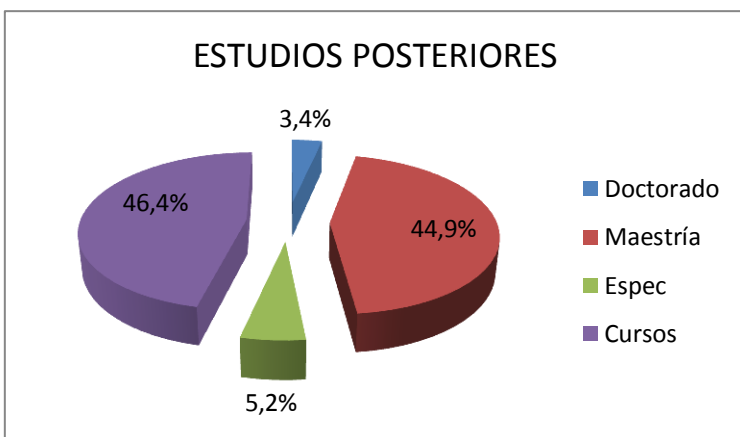


Gráfico 5.1: Estudios posteriores de los graduados en las carreras de ingeniería

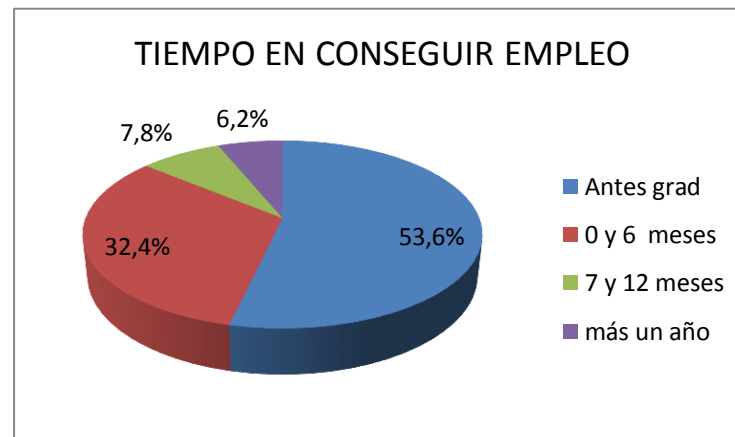


Gráfico 6.1: Tiempo que tardaron en conseguir su primer empleo los graduados en carreras de ingeniería

CUADRO 5.2: FORMACIÓN ACADÉMICA POSTERIOR AL GRADO DE TECNOLOGÍA

¿Qué estudios posteriores está realizando o ha realizado?							
11,7%	Maestría	58,3%	Ingeniería	1,7%	Especialización	28,3%	Cursos o seminarios

EMPLEABILIDAD

CUADRO 6.2: INFORMACIÓN SOBRE PRIMER EMPLEO

1 ¿Qué tiempo tardó en conseguir su primer empleo relacionado con su profesión?							
48,3%	Antes de graduarse	35,0%	Entre 0 y 6 meses	6,7%	De 7 a 12 meses	10,0%	Más de 1 año
2 El medio por el que se informó y/o consiguió su primer empleo relacionado con su profesión fue:							
5,0%	Bolsa de empleo de la EPN	11,7%	Anuncio en cartelera de la EPN	15,0%	Recomendación de profesor u otro	68,3%	Otro medio
3 La mayor dificultad para conseguir empleo relacionado con su profesión fue							
16,7%	Su título no es adecuado a los requerimientos	36,7%	Remuneración no adecuada	13,3%	No habían ofertas laborales	33,3%	No tuvo mayor dificultad

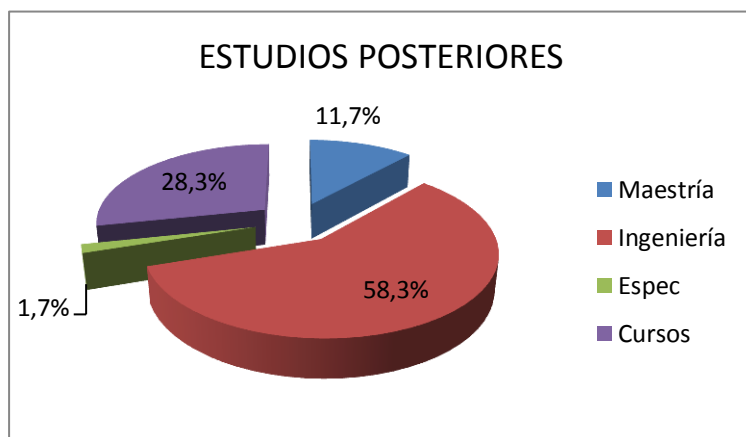


Gráfico 5.2: Estudios posteriores realizado por los graduados carreras de tecnología

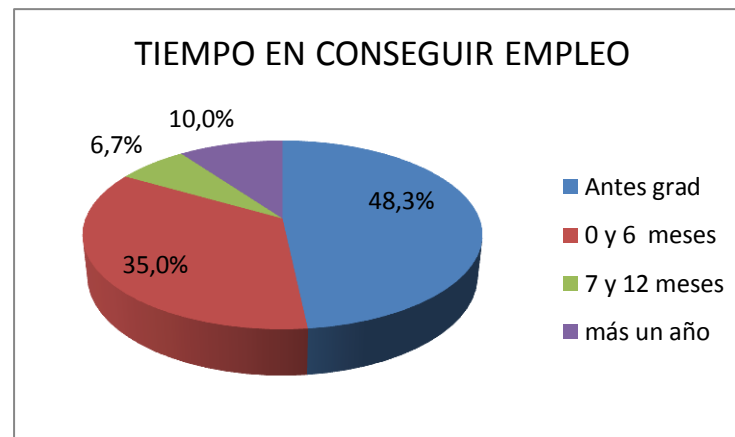


Gráfico 6.2: Tiempo en conseguir su primer empleo graduados carreras tecnología

6.2 Situación laboral actual

En los cuadros 6.3 para las carreras de ingeniería y 6.4 para las de tecnología se presentan los resultados sobre la situación laboral actual de los graduados politécnicos y se pueden observar los datos sobre en el sector donde se hallan trabajando, la posición que ocupan, los aspectos que influyeron para obtener el trabajo, qué tan relacionadas están las labores que realiza con la carrera, el ámbito donde se desenvuelve y el rango de ingresos mensuales.

En los gráficos 6.3 para las ingenierías y 6.4 para las tecnologías se presentan los ingresos mensuales que perciben los politécnicos por las actividades relacionadas con su profesión que realizan.

CUADRO 6.3: SITUACIÓN LABORAL ACTUAL DE LOS GRADUADOS EN CARRERAS DE INGENIERÍA

1 Su actual trabajo lo realiza en:									
39,3%	Sector público	49,0%	Sector privado	8,4%	Por cuenta propia	3,2%	Desempleado		
2 Su posición dentro de su actual trabajo es:									
18,4%	Directiva	39,8%	Mando medio	31,7%	Operativa	10,1%	No aplica		
3 Califique el grado de influencia que tuvieron para ser elegido en su actual empleo los siguientes aspectos:									
Recuerde que la letra A corresponde a lo más favorable y la letra D a lo menos favorable						A	B	C	D
Haber obtenido su título en la EPN						68,1%	23,5%	4,9%	3,6%
Su carrera corresponde al perfil requerido						69,2%	24,6%	4,4%	1,8%
Experiencia laboral anterior						48,1%	29,1%	14,1%	8,7%
La formación posterior a la obtención del título de tercer nivel						34,4%	29,9%	20,9%	14,7%
El desenvolvimiento en la entrevista de trabajo						64,6%	26,8%	5,9%	2,6%
4 Califique el grado de relación de sus actividades laborales actuales con su carrera									
Recuerde que la letra A corresponde a lo más favorable y la letra D a lo menos favorable						A	B	C	D
Califique el grado de relación de sus actividades laborales actuales con su carrera						49,3%	36,5%	10,7%	3,6%
5 Su actividad actual relacionada con su carrera la realiza en el ámbito de:									
46,6%	Planificación Diseño Supervisión	35,6%	Ejecución proyectos Trabajo de campo	10,7%	Ejercicio de la docencia	7,1%	Se relaciona con marketing de equipos o servicios técnicos		
6 Sus ingresos mensuales relacionados con actividades de su profesión están dentro del rango:									
3,7%	Menores a \$ 700	17,8%	Entre \$ 701 y \$ 1100	25,2%	Entre \$ 1101 y \$ 1500	14,8%	Entre \$ 1501 y \$ 1800		
11,0%	entre \$ 1801 y \$ 2200	7,0%	Entre \$ 2201 y \$ 2600	6,1%	Entre \$ 2601 y \$ 3000	14,4%	superiores a \$ 3000		

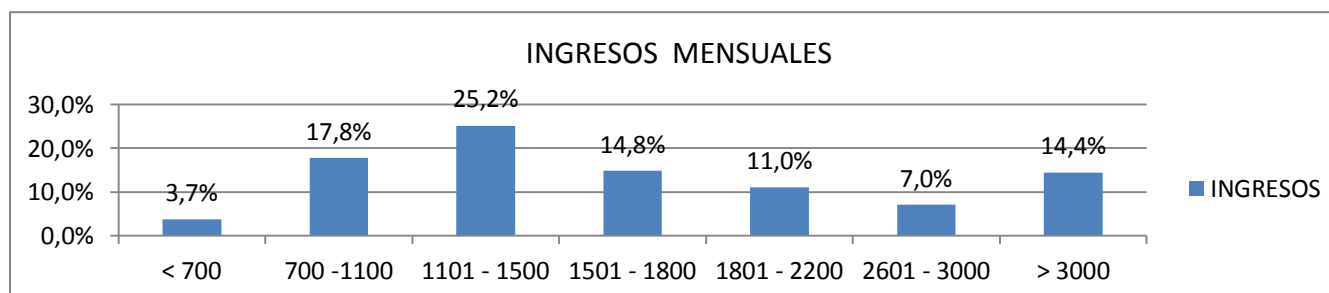


Gráfico 6.3: Ingresos mensuales de graduados en carreras de ingeniería

CUADRO 6.4: SITUACIÓN LABORAL ACTUAL GRADUADOS CARRERAS TECNOLOGÍA

1	Su actual trabajo lo realiza en:									
	31,7%	Sector público	55,0%	Sector privado	6,7%	Por cuenta propia	6,7%	Desempleado		
2	Su posición dentro de su actual trabajo es:									
	11,7%	Directiva	31,7%	Mando medio	43,3%	Operativa	13,3%	No aplica		
3	Califique el grado de influencia que tuvieron para ser elegido en su actual empleo los siguientes aspectos:									
	Recuerde que la letra A corresponde a lo más favorable y la letra D a lo menos favorable						A	B	C	D
	Haber obtenido su título en la EPN						60,0%	30,0%	5,0%	5,0%
	Su carrera corresponde al perfil requerido						51,7%	36,7%	10,0%	1,7%
	Experiencia laboral anterior						51,7%	28,3%	15,0%	5,0%
	La formación posterior a la obtención del título						58,3%	23,3%	10,0%	8,3%
	El desenvolvimiento en la entrevista de trabajo						71,7%	20,0%	8,3%	0,0%

4	Recuerde que la letra A corresponde a lo más favorable y la letra D a lo menos favorable						A	B	C	D
	Califique el grado de relación de sus actividades laborales actuales con su carrera						46,7%	40,0%	5,0%	8,3%

5	Su actividad actual relacionada con su carrera la realiza en el ámbito de:								
	38,3%	Planificación Diseño Supervisión	51,7%	Ejecución proyectos Trabajo de campo	5,0%	Ejercicio de la docencia	5,0%	Se relaciona con marketing de equipos o servicios técnicos	

6	Sus ingresos mensuales relacionados con actividades de su profesión están dentro del rango:								
	26,7%	Menores a \$ 700	26,7%	Entre \$ 701 y \$ 1100	23,3%	Entre \$ 1101 y \$ 1500	10,0%	Entre \$ 1501 y \$ 1800	
	5,0%	entre \$ 1801 y \$ 2200	1,7%	Entre \$ 2201 y \$ 2600	0,0%	Entre \$ 2601 y \$ 3000	6,7%	superiores a \$ 3000	

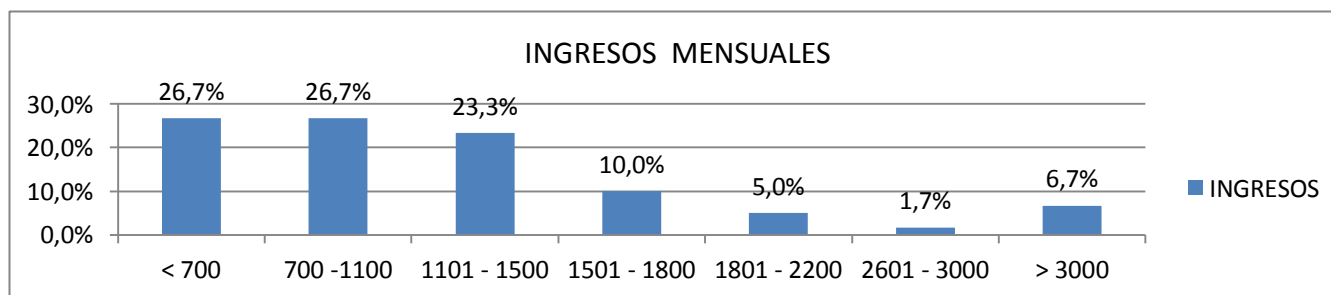


Gráfico 6.4: Ingresos mensuales graduados carreras tecnología